



## South African Veterinary Association

Ditlilini tsa Diphoofolo tsa Metse

**Motswalle wa Hao wa Bohlokwa**  
**Seo o tshwanetseng ho se tseba**



Erna Klopper



**South African Veterinary Association  
Ditlilini tsa Diphoofolo tsa Metse**

**E tshhetswa ke**

---

# **Motswalle wa Hao wa Bohlokwa**

## **Seo o tshwanetseng ho se tseba**

**E bokeletswe ke**  
Erna Klopper

**Bakeng sa**



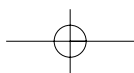
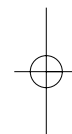
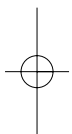
**South African Veterinary Association**  
**Ditlilini tsa Diphoofole tsa Metse**

**Design and layout:**  
Intoart - Annette Genis

**ISBN**  
978-0-620-39239-6

**E tshhetswa ke**

---



Mokgatlo wa Dingaka tsa Diphoofole Afrika Borwa

## Ditliliniiki tsa Diphoofole tsa Metse tsa SAVA

**"Boitshwara ba setjhaba bo ka ahlolwa ho ya kamoo se tshwarang ka teng diphoofo tsa sona."**

Mahatma Ghandi



### **SAVA (SOUTH AFRICAN VETERINARY ASSOCIATION)**

Ka ho kgethehileng mokgatlo ona wa South African Veterinary Association o tshhetsa dithahasello le mesebetsi ya bongaka ba diphoofole.

### **DITLILINIKI TSA DIPHOOFOLE TSA METSE TSA SAVA**

Dingaka tsa diphoofole di entse Ditliliniiki tsa pele tsa Diphoofole tsa Motse tsa SAVA ka Phupu 1998 Port Elizabeth, ho leka ho thusa batho bao nakong e fetileng ba neng ba qheletswe thoko moruong ka ho ba neha tshetso ya ditshebeletso tsa motheo tsa tlhokomelo ya diphoofole. Ka Mmesa 2002 SAVA e ile ya nka boikarabelo ba ho nahana ka projeke ena mme boikitaletso bona bo ile ba thakgolwa naheng ka bophara, ho kenyeletsa ditho tsohle tsa SAVA.

Diruwa tsa lapeng le diphoofole tse sebediswang bakeng sa dijo di a kula ka lebaka la ho hloka tsebo, ho se laole ho tswala ha diphoofole le mafu a tshwaetsang a neng a ka thibelwa. Mona Afrika Bora feela ho hakangwa hore ho na le dintja tse dimillione tse 6, mme tse etsang 85% ha ho kamoo di ka fihlellang ditshebeletso tsa bongaka ba diphoofole. Ho na le bopaki ba hore ho na le kamano e otlolohileng pakeng tsa tshwara e sehloho ya diphoofole le pefo metseng. Ho fihlella ditshebeletso tsa motheo tsa bongaka ba diphoofole le ho ruta bana ho bontsha tshwara e ntle ya diphoofole ho tla bopa qenehelo bakeng sa ba bang, ka ho kgothaletsa tlhomphe bakeng sa bophelo, ka ho bopa boikutlo ba tlhokomelo le qenehelo bakeng sa dintho tsohle tse phelang. Ona ke motswako wa bohlokwa ka ho fetisisa bakeng sa ho haha setjhaba.

## Mokgatlo wa Dingaka tsa Diphoofole Afrika Borwa

Sepheo se ka sehloohong sa Ditlilini tsa Diphoofole tsa Motse tsa SAVA ke ho fana ka tshetso mabapi le ho nyopiswa ha diphoofole le diene mekgatlong ya tlhokomelo ya diphoofole le metseng e sa kgoneng ho fihlella ditshebeletso tsa bongaka ba diphoofole.

Hona jwale ho na le ditliniki tse 12 tsa Ditlilini tsa Diphoofole tsa Motse tse sebetsang naheng ka bophara. Ho na le tlhoko e kgolo ka sebele mme dibaka tsa mekhukhu le metse ya batho ba batsho naheng ka bophara e na le leqeme le leholo la thuso.

### Ditlilini tse na tsa Diphoofole tsa Motse tsa SAVA di fumanwa:

- |                  |                     |                   |                        |
|------------------|---------------------|-------------------|------------------------|
| • CVC Algoa Park | Port Elizabeth      | • CVC Tshwane     | Winterveld (Pretoria)  |
| • CVC Kleinmond  | Kapa Bophirimela    | • CVC Helderberg  | Somerset West          |
| • CVC Kloof      | Greater Durban      | • CVC Amanzimtoti | Amanzimtoti            |
| • CVC Dullstroom | Sakhelwe Township   | • CVC Struisbaai  | Struisbaai             |
| • CVC Polokwane  | Profense ya Limpopo | • CVC Umalusi     | KZN dibakeng tsa mahae |
| • CVC Wolmer     | Wolmer (Pretoria)   | • CVC Mashishing  | Lydenburg              |

Dingaka tsa diphoofole di sebedisa nako ya tsona le ho sebedisa mehaho le disebediswa tsa tsona ho isa ditshebeletso tsa bongaka ba diphoofole metseng ya batho ba dikobo-di-mahetleng le batho ba nakong e fetileng ba neng ba qheletswe thoko.

Tjhebelopele ya Ditlilini tsa Diphoofole tsa Motse tsa SAVA ke ho atolosa ditshebeletso tse na le hore Ditlilini tsa Diphoofole tsa Motse e ka sebetsa ditsing tse kgolo tsa naha le ditsing tse nyenyane moo dingaka tsa diphoofole le metse e qhoholotseng tlhoko ya ditshebeletso tse na. Hona jwalo Ditlilini tsa Diphoofole tsa Motse tsa SAVA ke ho atolosa ditshebeletso tse na le hore Ditlilini tsa Diphoofole tsa Motse e ntse e atoloha, mme kgwedi e nngwe le e nngwe ditlilini tse na di sebeletsa batho ba eketsehileng.

Le hoja ditjeo tse tlwaelehileng di lefella ka tjhelete ya boinehelo ya dingaka tsa diphoofole, ho na le ditjeo tse hlahang ka lebaka la ho etsa dibaka tsa ho sebeletsa metseng hammoho le ho hlokomela mehaho ena. Ditjeo tsa ho palama le ho fumana meriana le dijo di itshetlehile ka menehelo ya tjhelete e tswang setjhabeng le dikgwebong. Menehelo ena ya tjhelete le tshetso e ka thusa dingaka tsa diphoofole Afrika Borwa ho etsa hore lenane lena la ntshetsopele ya metse le fihlella katleho e hlahelletseng ka mahetla le kofuto ya tlhabollo ya setjhaba Afrika Borwa.

### O ka ikopanya le Ditlilini tsa Diphoofole tsa Motse tsa SAVA Mohokahanyi mona:

Imeile: [cvc@sava.co.za](mailto:cvc@sava.co.za)  
 Nomoro ya founu 012 346 1150.  
[www.sava.co.za](http://www.sava.co.za)

The SAVA-CVC ke mokgatlo o sa etseng phaello ya tjhelete.  
 Nomoro ya pokello ya tjhelete 000234NPO

**Mokgatlo wa Dingaka tsa Diphoofole Afrika Borwa**

## Acknowledgements

**SAVA CVC e lakatsa ho leboha batho ba laelang ka tlatsetso ya bona e molemohadi:**

Dr Colin Cameron	CEO SAVA
Prof Cheryl McCrindle	UP
Dr Claude Sabeta	ARC-OVI
Mr Gert Venter	ARC-OVI
Ms Heloise Heyne	ARC-OVI
Ms Lynne Michael	Bayer (Pty) Ltd
Dr Neels du Plessis	UP
Dr Lesley Lunn	SPCA
Prof Johannes Odendaal	Tshwane University of Technology

Translation done by Peter Mekgwe of Khuluma



Mokgatlo wa Dingaka tsa Diphoofole Afrika Borwa



# Dikahare

## **Boitshwaro le ho hlokomela phoofole ya hao ya lapeng 2-12**

Ho hlokomela diphoofole tsa lapeng .....	2
Ho fepa diphoofole tsa lapeng .....	5
Ho hlwekisa diphoofole .....	7
Ho tlwaetsa ntjanyana ya hao maemo a fapaneng .....	9
Ho thibela ho longwa ke ntja .....	11

## **Ho thibela mafu le maemo a mang 13-22**

Tshwaetso e bitswang distemper .....	13
Lefu la vaerase ya parvo .....	15
Diso .....	18
Kankere dikatseng le dintjeng .....	19
Lefu la bohlanya ba diphoofole (rabies) .....	21

## **Diente 24-26**

Phapang pakeng tsa ente le kalafo .....	24
Ho enta .....	26

## **Ho ntsha diboko 27-28**

Diboko dikatseng le dintjeng .....	27
------------------------------------	----

## **Ho laola dinwamadi 29-35**

Matsetse (fleas) .....	29
Matsetse (ticks) .....	31
Dikokwanyana tsa di-mite .....	33

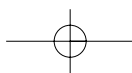
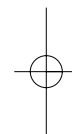
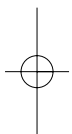
## **Ho nyopisa diphoofole 36-37**

Ho faola le ho nyopisa .....	36
------------------------------	----



**Mokgatlo wa Dingaka tsa Diphofolo Afrika Borwa**

---



Mokgatlo wa Dingaka tsa Diphoofolo Afrika Borwa



## HO HLOKOMELA DIPHOOFOLO TSA LAPENG

**Ntja e itshwereng hantle le e thabileng ke sebatso mme kamano ke e putsang nakong yohle ya bophelo ba phoofolo ena.**

Ho rua ntja kapa katse ke boikarabelo boo mong a phoofolo a tshwanetseng ho ikemisetsa ho bo jara pele a etsa qeto ya ho reka kapa ho amohela phoofolo lapeng la hae.

### **Pele o tliša lapeng ntja kapa katse e ntjha.**

- O hloka dijo, metsi dijana tsa dijo, lebanta, borashe, kholara le dibapadiswa.

### **Ntlo**

- O hloka ho neha phoofolo ya hao sebaka se futhumetseng le se thotseng seo e ka phomolang ho sona moyeng le ho se robale hodima fuluru. Etsa bethe ka lebokoso la lehong le ho kenya kobo e hlwekileng kapa mosamo ka hara lebokoso lena. Etsa bonnete ba hore bethe ya ntja kapa katse e hlwekiswa ka mehla.



### **Boitsebahatso**

- Kgomaretsa aterese ya hao kholareng ya phoofolo ya hao kapa microchip e nang le dintlha tsena e kenngwang mmeleng wa phoofolo ya hao. Botsa ngaka ya hao ya diphoofolo ya Tlilini ya Diphoofolo ya Motse.

### **Ho tshwara**

#### **Dintja:**

Ho bonolo haholo ho tshwara dintja tse nyenyane. Dintja tse kgolo tse jwalo ka German Shepherd, di kgolo haholo ho ka phahamiswa. Haeba o batla ho kuka ntjanyana,

## Mokgatlo wa Dingaka tsa Diphoofole Afrika Borwa

kenya letsoho la hao tlasa sefuba sa ntja, mme ka letsoho le leng o tshetse maoto a ka morao. Le ka mohla o se leke ho phahamisa kapa ho tshwara ntjanyana ka maoto a ka pele, mohatla kapa ka karolo e ka morao ya molala. Haeba ho hloka hore o kuke ntja e kgolo, e phahamise ka ho kenya letsoho tlasa sefuba mme letsoho le leng le tshetse karolo e ka morao.

### Dikatse:

Dikatse tse ngata ha di rate ho tshwarwa jwalo ka ho kuwa kapa ho bapala ka ho di tshwara mmeleng. Ho e na le hoo dumella katse ho tlolela seropeng sa hao ka boyona le ho putsa katse ka leqa la nama. Bakeng sa dipapadi, sebedisa dintho tse jwaloka dintho tse fanyehilweng kgweleng kapa bolo. Haeba katse e sa rate ho tshwarwa e ka o loma le ho o ngwapa e le hore e itokolle – ka lebaka lena ho molemo hore o etse hore katse e sebedisane le

wena ho e na le ho e hatella. Etsa hore dikatse tse nyenyane di tlwaele ho tshwarwa ke batho ho tloha ha di na le dikgwedi tse 2. Katse e bohale e ka laolwa ka ho e kwahela ka thaole. Ka kakaretso, dikatse tse nang le boya bo botelele di bonolo haholo mme di mamella ho tshwarwa ho feta dikatse tse nang le boya bo bokgutshwanyane.

### Ho fepa

Ntja e nngwe le e nngwe le katse di tshwanetse ho ba le dijana tse pedi bonyane, e nngwe bakeng sa metsi mme e nngwe bakeng sa dijo. Metsi a phodileng, a hlwekileng a tshwanetse fumaneha letsatsi kaofela.

### Dintja:

- Dintjanyana tse nang le dibeke tse 8-12 di hloka dijo ka makgetlo a mane ka letsatsi. Dintjanyana tse nang le dikgwedi tse 3-6 di hloka dijo ka makgetlo a mararo ka letsatsi. Dintjanyana tse nang le dikgwedi tse 6-12 di hloka dijo ka makgetlo a mabedi ka letsatsi. Ha ntja ya hao e na le selemo se le seng, ka ho tlwaelehileng ho lekane ho e fepa hanngwe feela ka letsatsi, le hoja bakeng sa dintja tse ding ho le molemo ho tswela pele ka ho di fepa habedi ka letsatsi.

- Metsi: Dintja le dikatse di tshwanetse ho kgona ho fihella metsi ka dinako tsohle. Metsi a lokela ho tlatswa ka letsatsi le leng le le leng le ho bolokwa a phodile, a hlwekile mme a le matjha.



**Dintja le dikatse di tshwanetse ho kgona ho fihella metsi ka dinako tsohle.**

## Mokgatlo wa Dingaka tsa Diphoofole Afrika Borwa

### Dikatsé:

Dikatsé di hloka ho fihlella dijo letsatsi kaofela. Ho molemo hore o di fepe hoseng mme o tlohele dijo tseo di sa di jang bakeng sa nako e itseng hamorao letsatsing leo.

Hlokomela hore bohloa o se tlafe dijong tsa diphoofole tsa hao, ka hobane di ke ke tsa di ja.

### Ho ruta

- Ruta ntja ya hao dithuto tsa motheo – “dula,” “o se suthe,” “e tlo,” “fatshe” le “tlohela”. Sena se tla ntlafatsa kamano ya hao le ntja ya hao le batho ba bang. Sebedisa dijo tse nyenyane ho di hoka le ho di putsa.
- Ho batla ho phephetsa haholo ho kwetlisa dikatsé; le ha ho le jwalo, o ka ruta katse ya hao ho latela ditlwaelo tse itseng, tse jwalo ka dinako tsa dijo le tsa ho bapala.

### Ho hlwekisa

- Boloka lebanta molaleng wa ntja haeba o tswela ka ntle, ntle le haeba e le sebaka se sireleditsweng ka terata. Bokella mantle a ntja ya hao, ka hobane sena se tla tiisa hore wena le ntja le boloka bohloeki.
- Dikatsé di tshwanetse ho ba le lebokoso, (lebokoso lefe kapa lefe le tshetsweng mobu) mme le tshwanetse ho hlwekiswa letsatsi le letsatsi ho qoba lephoka le lebe ka tlong. Haeba dikatsé di kgona ho ithusa ka ntle ho ke ke ha hloka hore ho be le lebokoso le tshetsweng mobu.

### Ho hlwekisa

- O ka thusa ho boloka ntja ya hao e hlwekile ka ho kama boya ba yona ka mehla ka borashe. Hlahloba matsetse ka mehla nakong eo boemo ba lehodimo bo futhumetseng. Dintja tse ngata ha di hloke ho hlapiswa bateng ho feta ka makgetlo a mmalwa ka selemo. Pele o todisa ntja, e kame kapa o kute boya bo sa tshwarellang letlalong. Ka hloko o tlose sesepa kaofela kapa ditshila di tla kgomarela sesepeng se setseng.
- Dikatsé ha di hloke ho todiswa empa ho kama boya ba tsona ka mehla ho tla etsa hore di thabe.

### Boikwetliso

- Ntja e nngwe le e nngwe le katse e hloka ho kwetliswa letsatsi le letsatsi. Bapala le tsona le ho otlolla maoto a tsona ka ho tsamaya ka ntle empa o kentse lebanta molaleng.

**NTJA E NNGWE LE E NNGWE LE KATSE E  
HLOKA HO KWETLISWA LETSATSI LE  
LETSATSI. BAPALA LE TSONA LE HO OTLOLLA  
MAOTO A TSONA KA HO TSAMAYA KA NTLA  
EMPA O KENTSE LEBANTA MOLALENG.**

Mokgatlo wa Dingaka tsa Diphoofolo Afrika Borwa



## HO FEPA DIPHOFOLO TSA LAPENG

**Dintja di fepjwa ho ya ka mohato oo di leng ho ona bophelong ba tsona.**

### Dintja

Boemong bo loketseng, dintja di tshwanetse ho fepjwa dintja tse nang le dikotla tse leka-lekaneng tse rekiswang mabenkeleng, ho ka ba molemo ha e ka ba dijo tse dumeletsweng ke Indasteri ya Diyo tsa Diphoofolo.

Ka bomadimabe, boholo ba rona re ke ke ra kgona ho reka dijo tse seng di lokiseditswe pele mme re tlamela ho fepa ntja ka dijo tse entsweng. Hangata sena se bolela hore boholo ba dijo tse fuwang ntja di na le phofo ya poone (papa) mme ha di na dintho tsohle tse hlokwang ke ntja.

Phofo ya masapo (eo hangata ka phoso e bitswang "saw dust") e ka rekwa ka tjelete e tlase haholo selageng mme e tla tlatsetsa khasiamo dijong haeba e tswakwa le papa. Lebeso, haeba le fumaneha, le ka kenyeletswa, empa ho ka ba molemo haeba le ka hlapollwa e le hore ntja e se "mathiswe ke mala" (letshollo).

Diyo tse phehuweng tse setseng di ka fepjwa ntja kapa di ka tswakwa le papa. Hopolang hore dintja ha di a lokela ho fepjwa nama ya kgoho, di-chops, nama ya tlhapi le dinama tse ding tse nang le masapo a manyenyane. Diyo tse ding tse sebetsang hantle ke ho pheha "stock pot" Kenya hara pitsa diyo tse setseng le makgapetla a meroho, dikgaketla tsa mahe, jl, le ho tshela metsi mme o di tlohelle ho butswa hantle. Sopo kapa moro wa diyo tsena o ka fepjwa ntja ka ho o tswakwa le papa kapa bohobe bo seng botjha – ka mora ho tlosa masapo ohle a manyenyane.

Haeba o kgona ho fumana di-pellete – o se di fepe ntja ka nako e le nngwe – empa ho e na le hoo o di nehe ntja hanyenyane letsatsi le letsatsi.



## Mokgatlo wa Dingaka tsa Diphoofole Afrika Borwa

Dintja di fejwa ho ya ka mohato oo di leng ho ona bophelong ba tsona. Dintjanyana di a hola mme di na le mala a manyenyane haholo, ka lebaka lena di hloka ho fejwa ka makgetlo a 3-5 letsatsi le letsatsi,

Ntja e hodileng e ka fejwa hanngwe feela ka letsatsi, empa dintja tse kgolo haholo tse jwalo ka Great Danes di lokela ho fejwa tekanyo e tshwanang ya dijo, empa e arolwa hore e fejwe habedi ka letsatsi.

Ha ntja e qala ho tsofala, e ka hloka ho fejwa dijo tse nyenyane ka makgetlo a 2-3 ka letsatsi ka hobane ha e kgone ho sila dijo tsa yona hantle kamoo e neng a atisa ho etsa ka teng. Ho ka etsahala hore meno a yona a senyehile kapa a tswile mme ka hona e hloka ho ja dijo tse bonolo.

Ho ka ba molemo hore ntja ya hao e tshhadi e nyopiswe – ka tsela ena e ke ya hlola e tswala madinyana ao ho tla ba thata ho a feta. Haeba ntja ena e tshhadi e ima ho tla hloka hore o e fepe ka makgetlo a 2-3 ka letsatsi nakong yohle ya boimana ba yona le nakong eo e nyantshang madinyana a yona. Dintjanana di tla qala ho ja dijo ha a na le dibeke tse 3-4.

### Ka kopo, ka mehla o hopole hore:

- Ntja e tshwanetse ho ba le metsi a matjha ka dinako tsohle hara sejana se hlwekileng.
- Hore ntja e tshwanetse ho jela sejaneng se hlwekileng seo ho sa jeleng batho ho sona.
- Dintja di tshwanetse ho fejwa ka tsela eo di ke keng tsa lwantshana, kapa tsa hlaselwa ke dintja tse ding, ho seng jwalo ntja e matla e tla ja dijo kaofela mme dintja tse ding di ke ke tsa fumana letho.
- Haeba ntja ya hao e sa ntshwa diboko, o tla be o fepe diboko tsena e seng ntja ya hao. Ka kopo botsa ngaka ya hao ya diphoofole ya Tlilini ya Diphoofole ya Motse.

**Hoplang hore dintja ha di a lokela ho fejwa nama ya kgoho, di-chops, nama ya tlhapi le dinama tse ding tse nang le masapo a manyenyane.**

### Dikatse

Boholo ba taba eo re e buileng ka dintja bo ka sebediswa bakeng sa dikatse, empa mokgelo e tla ba:

- Dikatse di tshwanetse ho fuwa nama dijong tsa tsona – di ka shwa haeba di sa je nama. Haeba katse e kgona ho tsoma le ho tshwara ditweba le dikgato, ha ho bohlokwa hore o e fepe ka nama, empa haeba e sa kgone ho tsoma, bonyane karolo ya dijo tsa yona e tshwanetse ho ba mofuta wa nama kapa nama ya tlhapi.
- Esitana le dikatse tse hodileng di na le mala a manyenyane mme ka lebaka lena di tshwanetse ho ja hanyenyane letsatsi kaofela.
- Dikatse di "ithata haholo" mabapi le dijo ho feta dintja mme ha di rate ho ja dijo tse seng freshe.
- Katse e tshwanetse ho sireletswa dintjeng ha e ja. Ho molemo ho beha dijo tsa katse mohatong wa fenstere kapa sebakeng se seng seo ntja e ke keng ya kgona ho utswa dijo tsa katse.

Mokgatlo wa Dingaka tsa Diphoofole Afrika Borwa



## HO HLWEKISA DINTJA LE DIKATSE

**Dintja kaofela le dikatse di tshwanetse ho hlwekiswa ka mehla ho boloka boya ba tsona bo le botle le ho di thusa ho shebahala di le ntle le ho ikutlwa di phetse hantle.**

Ho di hlwekisa ho akareletsa ho di kama ka borashe, ho di todisa, ho hlwekisa ditsebe le meno a tsona.

### Ho todisa bateng:

- Tlwaetsa ntjanyana ya hao ho todiswa bateng ha e sa le nyenyane mme ho le bonolo ho e tshwara. E todise ka makgetlo a 3 -4 pakeng tsa dikgwedi tsae 2 - 5.
- Le ka mohla o se sebedise poiri ya ho hlatswa diaparo kapa sehlahiswa sefe kapa sefe se ka bang bohale letlalong.
- Hlokomela hore o se kenye metsi ditsebeng, mahlong kapa karolong efe kapa efe ya hlooho ya yona.
- E phumole ka thaole hang-hang ka mora ho e todisa.

### Dikatse ha di hloke ho todiswa.

#### Manala:

Haeba o nahana hore manala a ntja ya hao a malelele haholo, kopa ngaka ya hao ya diphoofole ya Tliliniki ya Diphoofole ya Motse ho a kuta. Ho atisa ho ba jwalo mabapi le dintjanyana le dintja tse tsorefetseng.

Dikatse di lokela ho fuwa "palo ya ho ngwapa" mme di tla itlhokomella manala a tsona. Lehong le kgok-gotheletsweng sekotwana sa khapete le tla sebetša.



**Mokgatlo wa Dingaka tsa Diphoofole Afrika Borwa**

**Ho kama ka borashe:**

Dikatse le dintja di rata ho kangwa ka borashe ka mehla. Sena se tla matlafatsa kamano pakeng tsa lona mme ka nako e tshwanang ho molemo haholo bakeng sa boya ba tsona. Hape ena ke nako ya ho etsa bonnete ba hore ha ho na matsetse.

**Ditsebe:**

Ditsebe di tshwanetse ho hlwekiswa ka hare ka lesela innweng hanyenyane metsi. O se sebedise dintho dife kapa dife tse ding ditsebeng. Tlosa matsetse ka ho a nyanyatsa ka Surgical spirits kapa Methylated spirits

**Meno:**

Ho sebedisa borashe bo loketseng le metsi feela ho tla tiisa hore ha ho na dikokwanahloko tse bodisang meno.

**TSAMAIISO ENA YA HO HLWEKISA  
PHOOFOLO YA HAO E TLA KENYELE TSA  
NAKO E NANG LE BOLENG E  
SEBEDISWANG PHOOFOLONG YA HAO.**



Mokgatlo wa Dingaka tsa Diphoofole Afrika Borwa



## HO TLWAETSA NTJANYANA YA HAO MAEMO A FAPANENG

**Gore dintšanyana di gole sentle mo maikutlong, di tshwanetse go tlwaela maemo a a farologaneng.**

E le hore dintjanyana di hole hantle maikutlong, di hloka ho tlwaetswa maemo a sa tshwaneng. Di lokela ho kopana le batho ba bangata ba mefuta e fapaneng: banna, basadi, bana, maqheku a leng pensheneng, batho ba rwalang dikgalase tsa mahlo, mme ho molemo haholo haeba di ka bontshwa maemo a mangata ho feta mona. Hape di tshwanetse ho tlwaetswa mefuta e mengata ya medumo ya lapeng le medumo ya mebileng: Ho phaella mona, di tshwanetse ho pepesetswa dintjeng tse ding le diphoofole tse ding tse jwalo ka dikatse le dikgoho.

Ntjanyana e sa tlwaetswang maemo a fapaneng e atisa ho ba le mathata a boitshwara hamorao bophelong. Ha e le boemong boo e sa bo tsebeng le bo tshosang, boikutlo ba tlhaho ke ho itshireletsa. Sena se ka qetella ka ho bontsha bohale le ho loma batho kapa diphoofole tse ding.

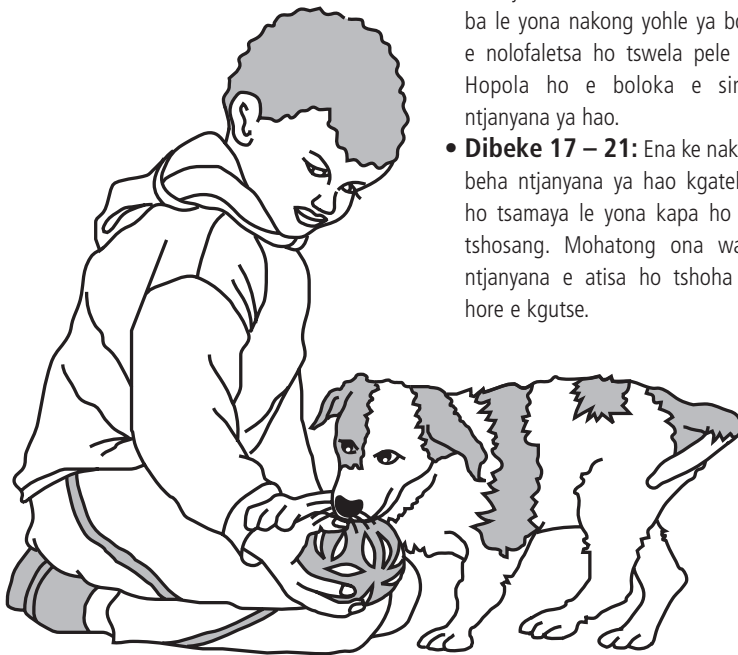
### Maele a ho tlwaetsa ntjanyana ya hao maemo a fapaneng:

- **Qala hoo e ka bang dibeke tse 6-7 ntjanyana e hlahile.** Hape ena ke nako eo ntjanyana e ka tloswang ho Mme wa yona.
- Bonyane pepesetsa ntjanyana ya hao boemong bo le bong bo botjha ka beke, empa o tiise hore le ka mohla ntjanyana ha e kotsing mme o be le yona ka dinako tsohle.
- Haeba ntjanyana e bontsha tshabo ya mofuta ofe kapa ofe, dula le yona ho fihlela e ikutlwa e phutholohile mme o e babatse.
- **Dibeke tse 8:** Tsamaya le ntjanyana ya hao tshingwaneng moo ho nang le jwang bo mahareng ka botelele. E kgothale tse ho palama dikgoreletso tse nyenyane le ho e babatsa.
- **Dibeke tse 9:** Tsamaya le yona hape, empa lekgetlong lena o ye hlatheng le yona. Jwang e be bo botelele haholwanyane le dikgoreletso e be tse kgolo. O tshole molatswana le dihlahla tse robelang ha e tsamaya hodima tsona. Hopola ho e kgothatsa le ho e babatsa ka dinako tsohle.
- **Dibeke tse 10:** Tsamaya hape le yona empa lekgetlong lena ho be thata haholwanyane. Nako le nako o ipate, mme e qale ho o batla, e babatse. Haeba e sa o batle, akgela lejwana le ho e bitsa ho tswa moo o ipatileng teng. Sena se tla e ruta ho o batla le ho tsamaya haufi le wena.
- **Dibeke tse 11:** E ya le yona ho ya sesa. E tshware mme o kene metsing, e suthisetse ka bonolo haufi le lebopo mme motho e mong ya emeng le bopong a e kgothale tse ho sesetsa ho yena. O se e akgele hara metsi. Ha e tswa metsing, e phumole le ho kgutlela hae. O se etse hore e hatsela.

### Mokgatlo wa Dingaka tsa Diphoofole Afrika Borwa

- **Dibeke tse 12:** Tsamaya le yona polaseng; e dumelle ho bona dikgomo, dipere le tse ding tse fumanwang moo. Nakong ena o e tshware ka lebanta la molaleng e le hore e be hole le diphoofole tse ding mme o e dumelle ho atamela haufi le diphoofole tsena hoo e ka kgonang ho di fofonela.
- **Dibeke tse 13:** Tsamaya le yona toropong o e tshwere ka lebanta la molaleng. Tsamaya le yona mmileng o moholo. E tshwanetse ho bona le ho utlwa dikoloi le diteraka, le ho feta batho ba bangata ba dibaesekele. Ho tsamaya le yona tjena ho se fete metsotso e 10. Hopola ho e kgothatsa haholo le ho e babatsa bakeng sa boitshwaro bo molemo.
- **Dibeke tse 14:** E ise sebakeng se nang le bana ba bangata. Sekolong sa praemari moo bana ba dumellwang ho ema le ho e pholla.

- **Dibeke tse 15:** Tsamaya le yona hape toropong.
- **Dibeke tse 16:** Nakong ena, o tla be o e rutile ntho ya bohlokwa ka ho fetisisa ho tsohle, hore o tla ba le yona nakong yohle ya bophelo ba yona le ho e nolofaletsa ho tswela pele le bophelo ba yona. Hopola ho e boloka e sireletsehile jwalo ka ntjanyana ya hao.
- **Dibeke 17 – 21:** Ena ke nako e mpe bakeng sa ho beha ntjanyana ya hao kगतल्लong ya maikutlo, ka ho tsamaya le yona kapa ho e beha boemong bo tshosang. Mohatong ona wa bophelo ba yona, ntjanyana e atisa ho tshoha haholo. Ke nako ya hore e kgutse.



**ETSA BONNETE BA HORE O BA LE NAKO E NANG  
LE BOLENG LE NTJANYANA YA HAO LETSATSI LE  
LENG LE LE LENG!**

**Mokgatlo wa Dingaka tsa Diphoofole Afrika Borwa**



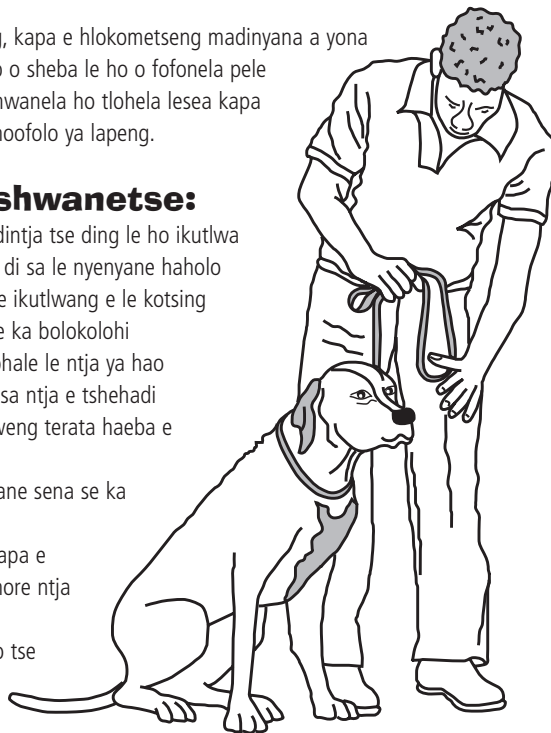
**HO THIBELA HO LONGWA KE NTJA**

**Ho na le dikeletso tse mmalwa bakeng sa bana le batho ba baholo tse ka fokotsang kotsi ya ho longwa ke ntja.**

- Le ka mohla o se atamele ntja eo o sa e tsebeng
- Haeba o atamelwa ke ntja eo o sa e tsebeng, ema mme o se suthe
- Le ka mohla o se balehe ntja mme le ka mohla o se etse lerata
- Haeba ntja e batla ho o hlasela, leka ho beha ntho e itseng pakeng tsa hao le ntja jwalo ka baesekele kapa mokotlana wa sekolo.
- Haeba ntja e o dihela fatshe, o phikolohe jwalo ka bolo, o kwahela sefahleho sa hao le ho robala o sa suthe
- O se shebe ntja dithakeng tsa mahlo
- O se kgathatse ntja e robetseng, e jang, kapa e hlokometseng madinyana a yona
- O se bapale le ntja pele o e dumella ho o sheba le ho o fofonela pele
- Le ka mohla batho ba baholo ha ba tshwanela ho tlohela lesea kapa ngwana e monyenane a le mong le phoofole ya lapeng.

**Beng ba dintja ba tshwanetse:**

- Ho dumella ntja ya bona ho bapala le dintja tse ding le ho ikutlwa di phutholohile hara batho ho tloha ha di sa le nyenyane haholo
- O se qobelle ntja ho ba boemong boo e ikutlwang e le kotsing
- O se dumelle ntja ya hao ho solla hohle ka bolokolohi
- O se bapale dipapadi tse bontshang bohale le ntja ya hao
- Faola ntja ya hao e tona kapa ho nyopisa ntja e tshohadi
- Boloka ntja ya hao hara jarete e kentsweng terata haeba e se ka tlung.
- O se fase ntja ya hao ketaneng ka hobane sena se ka etsa hore e be bohale haholo
- Batla thuso haeba ntja ya hao e kula kapa e lemetse, temalo kapa ho kula ho etsa hore ntja e batle ho loma motho
- Kwetlisa ntja ya hao ho mamela ditaelo tse bonolo tse jwalo ka dula, ema, e tla



**Mokgatlo wa Dingaka tsa Diphoofole Afrika Borwa**

**Haeba o lonngwe:**

- Batla thuso ya bongaka hang-hang
- Thibela ho tswa madi le ho hlatswa leqeba ka sesepe le metsi
- Tlaleha ho longwa tliiniking ya heno ya bophelo kapa sepoleseng
- Neha mapolesa tihaloso e nepahetseng ya ntja, maemo a entseng hore o longwe, le lebitso la mong wa ntja haeba o le tseba

**O SE KGATHATSE NTJA E ROBETSENG, E JANG,  
KAPA E HLOKOMETSENG MADINYANA A YONA**

Mokgatlo wa Dingaka tsa Diphoofole Afrika Borwa



## TSHWAETSO E BITSWANG DISTEMPER

**Lefu lena la Distemper ke le tshwaetsang mme hangata ke lefu le bolayang, le tshwaetsa tsamaiso ya ho hema, ya mala le ya methapo ya kutlo.**

### **Ke eng se bakang lefu lena la tshwaetso la distemper?**

Vaerase ya Canine Distemper ke yona e bakang lefu lena. Ke vaerase e amanang le vaerase ya mesaese bathong le Rinderpest dikgomong.

### **Ntja ya ka e tshwarwa jwang ke lefu lena la tshwaetso la distemper?**

Ntja ya hao e ka nna ya tshwarwa ke lefu lena la Distemper empa e sa ka ya amana ka kotloloho le ntja e nngwe e kulang ka lefu lena. Vaerase kapa kokwanahloko ena e nama jwalo ka kokwanahloko ya sefuba le feberu. Ntja ya hao e KE KE ya kenwa ke lefu lena la distemper ho tswa dijong tseo e di jang, diente kapa dipilising tse ntshang diboko maleng tseo e di fuwang ke ngaka ya diphoofole.

### **Ke tla tseba jwang haeba ntja ya ka e na le lefu lena la distemper?**

Ka mora hore vaerase kapa kokwanahloko ena e kene ntjeng e tla ba le feberu nakong ya matsatsi a 3-6. Ntja e ka bonahala e hlahohelwa empa e tla kenwa hape ke feberu ka mora matsatsi a mmalwa hamorao, empa nakong ena ho tla ba le matshwao a sefuba le feberu. Ho tswa mamina haholo le mahlo a tletseng dikeledi, ho otsela le ho se je dijo ke matshwao a tlwaelehleng haholo matsatsing a qalang a lefu lena. Ho hlatsa, letshollo le ho hohlela ho ka etsahala ka mora matshwao a pele. Hamorao ntja e qala ho ba le matshwao a lefu methapong ya kutlo, jwalo ka ho shwa sethathwa, ho funyela ha mesifa haholo-holo mesifa ya hlooho le sefahleho, kgokahano le bofokodi.

Mafu a Kennel Cough le Feberu ya Dikatse (Cat flu) a na le matshwao a tshwanang.

### **Ho thweng haeba ntja ya ka e na le lefu lena la tshwaetso la distemper?**

Haeba o belaela hore ntja ya hao e na le lefu la distemper, e tlöse dintjeng tse ding le ho e isa ngakeng ya diphoofole kapele ka moo o ka kgonang ka teng.

## Mokgatlo wa Dingaka tsa Diphoofole Afrika Borwa

### Na lefu la distemper le ka alafuwa?

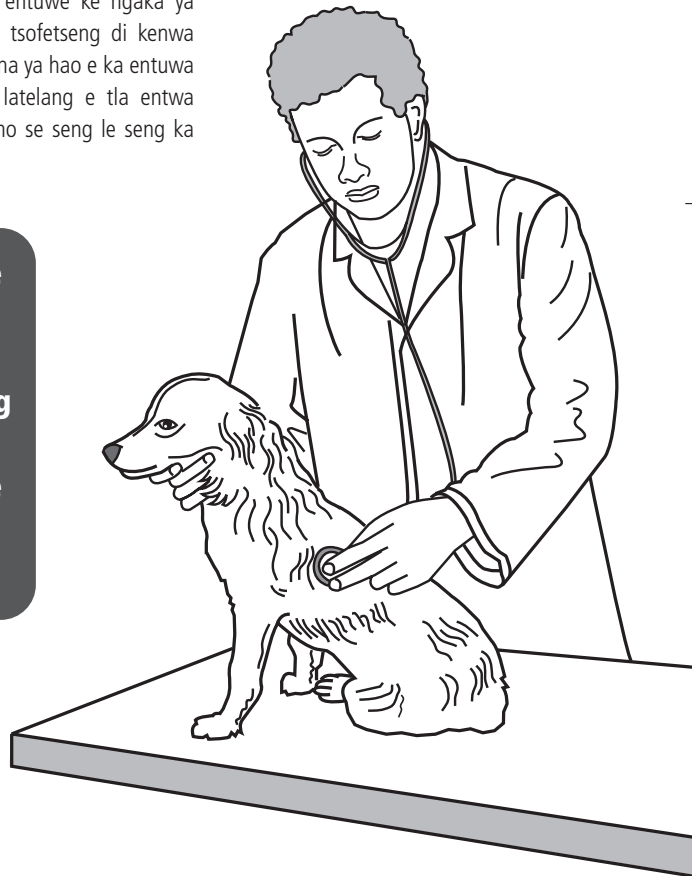
Hona jwale ha ho na pheko e tsejwang bakeng sa lefu lena la distemper. Meriana ya diantibaotiki e fanwa ka sepheo sa ho kokobetsa matshwao a bolwetse, empa meriana ena e ke ke ya fodisa ntja ya hao. Dintja tse etsang 50% tse tshwarwang ke lefu lena la distemper di a shwa ka lebaka la lona. Karolo e nngwe ya 50% ya dintja e ba le matshwao a tlaselo ya methapo ya kutlo, ka ho tlwaelehileng ntja e ka tswela pele e phela haeba e fumana kalafo ya ngaka ya diphoofole.

Ntja e ka shwa nakong ya dibeke tse 2 ho isa dikgweding tse 3 ho tloha nakong eo ntja e kenweng ke tshwaetso ena.

### Nka sireletsa ntja ya ka jwang hore e se kenwe ke lefu la distemper?

Tsela e le nngwe feela eo o ka thibelang lefu lena le lebe le bolayang ke ka hore ntja ya hao e entuwe ke ngaka ya diphoofole. Dintjanyana le dintja tse tsofetseng di kenwa habonolo haholo ke lefu lena. Ntjanyana ya hao e ka entuwa tloha dibekeng tse 6, mme ente e latelang e tla entwa kgwedi e le nngwe hamorao le selemo se seng le seng ka mora moo.

**Haeba o belaela hore ntja ya hao e na le lefu la distemper, e tlose dintjeng tse ding le ho e isa ngakeng ya diphoofole kapele ka moo o ka kgonang ka teng.**



Mokgatlo wa Dingaka tsa Diphoofole Afrika Borwa



## LEFU LA VAERASE YA PARVO

**Vaerase ena ya dintja e bitswang Canine Parvovirus e totile haholo mme ke bothata bo atileng haholo bo bolayang dintjanyana tse ngata le dintja tse kgolo. Ke bolwetse bo botjha haholo mme bo ile ba lemohuwa ka lekgetlo la pele ka 1978. Le hoja matshwao a maholo a bolwetse bona e le ho hlatsa le letshollo, bo boetse bo senya pelo dintjanyaneng le madinyaneng a e song ho tswalwe.**

### **Ntja e tshwaetswa jwang ke vaerase ena ya parvo?**

Dintjanyana le dintja tse kgolo di fumana tshwaetso ha di fofonela mantle a ntja e nang le tshwaetso. Le hoja vaerase ena e le teng mantleng, e namiswa ho tloha sebakeng se seng ho ya ho se seng ka boya kapa maoto a ntja kapa ho tswa dijaneng tseo e nwang metsi ho tsona. Esita le dieta le diaparo tsa batho di ka namisa vaerase ena.

### **Ke dintja dife tse leng kotsing e kgolo ya ho tshwaetswa?**

Dintja kaofela di kotsing ya ho tshwaetswa, empa dintjanyana tse ka tlase ho dikgwedi tse nne di atisa ho tshwaetswa habohloko haholo ke vaerase ena mme ho thata haholo le ho bitsa tjelete e ngata haholo ho di alafa.

### **Matshwao a bongaka a bolwetse bona ke afe?**

Dintja di ka fellwa ke mahlaha-hlaha a tsona, ho fellwa ke takatso ya dijo, ho hlatsa le ho ba le letshollo le lebe. Dintja tse ngata ha di bontshe matshwao ana kaofela mme ho hlatsa lero le nang le lekweba le jwalo ka mathe, ka ho tlwaelehileng ke letshwao la pele. Ho mathiswa ke mala ho totileng (letshollo) le nang le mantle a lerootho kapa a mang le madi hammoho le lehlato le sa kgaotseng, sena se qeta kapele metsi mmeleng wa phoofole. Bolwetse bona bo tota ka sekgahla se sehohle mme phoofole e tla shwa nakong ya matsatsi a mabedi ka mora hore e tshwarwe ke bolwetse bona.

### **Bolwetse bona ba vaerase ba parvo bo hlahlojwa jwang?**

Kapele-pele ha o belaetsa hore ntjanyana ya hao e na le bolwetse bona ba vaerase ya parvo,

## Mokgatlo wa Dingaka tsa Diphoofole Afrika Borwa

ikopanye le ngaka ya hao ya diphoofole ya Tliliniki ya Diphoofole ya Motse hang-hang. Ngaka ya hao ya diphoofole e ka hlahloba bolwetse bona ba vaerase ya parvo ka tlhahlobo ya bongaka (ka ho etsa tlhahlobo e feletseng) le ka ho hlahloba mantle le madi a ntja ya hao.

### **Na bolwetse bona ba vaerase ya parvo bo ka alafuwa?**

Ha ho na kalafo e ka bolayang vaerase ena hang feela ha e tshwaetsa ntja. Ngaka ya diphoofole e tla alafa matshwao a bolwetse bona le ho neha ntja ya hao mekedikedi e nang le sodiamo le potasiamo ka kotloloho methapong ya madi ya ntja.

### **Tekanyo ya ho phela ha ntja e kae?**

Haeba kalafo e qadiswa kapele, hangata ngaka ya diphoofole e ka pholosa ntja. Empa menyetla ya ho phela e tlase haholo haeba dintja le dintjanyana di sa entuwa.

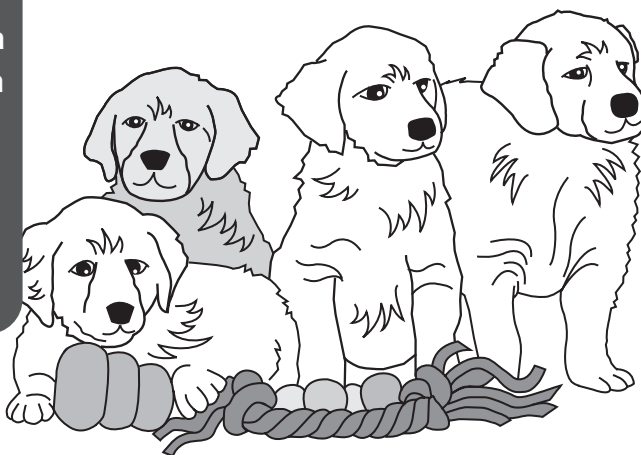
### **Na bolwetse ba vaerase ya parvo bo ka thibelwa?**

Bolwetse ba vaerase ya dintja ba Canine Parvovirus bo ka thibelwa ka ente e tshwanetseng. Dintjanyana di tshwanetse ho entuwa ha di na le dibeke tse 8, 12 le 16 le ka mora selemo se le seng. Ente ena ke karolo ya ente e nang le meriana e mengata e fuwang dintjanyana le dintja tse hodileng.

### **Na bolwetse ba vaerase ya parvo bo ka beha wena kapa katse ya hao kotsing?**

Ho fihlela ho lena le hodimo ha ho na bopaki bo bontshang hore bolwetse ba vaerase ya parvo bo ka fetisetswa dikatseng kapa bathong.

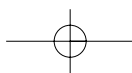
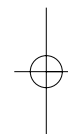
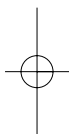
**Dintja kaofela di kotsing ya ho tshwaetswa, empa dintjanyana tse ka tlase ho dikgwedi tse nne di atisa ho tshwaetswa habohlolo haholo ke vaerase.**





**Mokgatlo wa Dingaka tsa Diphoofole Afrika Borwa**

---



Mokgatlo wa Dingaka tsa Diphoofole Afrika Borwa



# DISO

## Diso ke bothata bo tlwaelehileng ba dikatse.

Leqeba la ho longwa ke katse le atisa ho qetella ka seso se nang le boladu. Le leng la mabaka ke hobane mongwapo kapa leqeba la ho longwa ke katse le lenyenyane mme le baka temalo tlasa letlalo e qetellang e na le tshwaetso empa ka hodimo leqeba le bonahala le fodile.

## Matshwao a diso tsena ke afe?

Seso ke tshwaetso ya dinama tse nyenyane tlasa letlalo. Ho leka ho lwantsha tshwaetso ena, mmele o bopa mokotlana ho potoloha sebaka se nang le tshwaetso le ho se tlatsa ka disele tse tshweu tsa madi. Disele tsena tse tshweu tsa madi le baktheria kapa dikokwanahloko ke tsona tse bakang tshwaetso, e tsejwang e le boladu. Sebaka sena se qala ho ruruha le ho ba bohloko. Ha diso tsena di phunyeha, ho ka bonahala lero le nang le madi ho potoloha leqeba.

## Kalafo

Ka ho tlwaelehileng diso tsena tse nang boladu di alafuwa ka ho di phunya le ho hlwekisa leqeba hantle. Diso tse nyenyane di ka alafuwa lapeng.

Phunya seso sena, hlwekisa ka moriana o bolayang dikokwanahloko le ho boloka leqeba le hlwekile ka matsatsi a mmalawa. Haeba leqeba le sa fole, o ka kopa ngaka ya lona ya diphoofole ya Tliliniki ya Diphoofole ya Motse mme e tla alafa leqeba lena ka moriana wa diantibaotiki.



Ka dinako tsohle ho molemo ho isa diso tse kgolo ngakeng ya diphoofole ya Tliliniki ya Diphoofole ya Motse. Ka dinako tse

ding diso tsena tse nang le boladu di fodiswe ke kalafo ena ya meriana ya diantibaotiki mme ngaka ya lona ya mafu a diphoofole e ka kopa thuso ya laboratori ho hlahloba hore na e be baktheria kapa kokwanahloko e bakang seso sena ke ya mofuta ofe, le ho fuputsa moriana wa diantibaotiki o ka fodisang leqeba lena.

Mokgatlo wa Dingaka tsa Diphoofole Afrika Borwa



## KANKERE DINTJENG LE DIKATSENG

**Kankere ke ho hola ha disele ka mokgwa o sa laoleheng le o e seng wa tlhaho mmele. Kankere e ka ba e se nang kotsi (benign) kapa e kotsi (malignant) Kankere ke lefu le atileng hara diruuwa tsa lapeng mme dintja di tshwaetswa haholo ke kankere ho feta dikatse.**

### Ke tla tseba jwang haeba phoofolo ya ka e na le kankere?

Matshwao ana a latelang a kankere ke a atileng haholo diruuweng tsa lapeng:

- Ka ho tlwaelehileng kankere e bonwa dintjeng le dikatseng tse tsofetseng.
- Ho ruruha ho sa tlwaelehang karolong efe kapa efe ya mmele ho phehellang kapa diso tse sa foleng

Matshwao a latelang a ka bonwa mabapi le kankere, empa a boetse a tlwaelehile mafung a mang a mangata:

- Ho ota
- Ho fellwa ke takatso ya dijo
- Ho tswa madi kapa lero karolong efe kapa efe ya mmele e bulehileng
- Bothata ba ho ja kapa ho kwenya
- Ho fellwa ke matla kapa mokoka
- Ho shwa bohatsu kapa ho satalla ha mesifa ho sa kgaotsaeng
- Bothata ba ho hema, ba ho ntsha metsi kapa mantle

Boholo ba dikankere bo hlahlojwa ka ho seha sekotwana sa tishu (biopsy) ho netefatsa hore disele tse na di na le kankere le ho fuputsa haeba e le kankere e kotsi kapa e se nang kotsi.

### Na kankere e ka thibelwa?

Sesosa sa dikankere tse ngata ha se tsejwe mme ka lebaka lena ho thata ho thibela kankere. Ho etsa ditlhahlobo tsa kankere e sa le pele le ho fana ka kalafo ke ditsela tse molemo haholo tsa ho laola kankere diphoofolelong tsa lapeng.



## Mokgatlo wa Dingaka tsa Diphoofole Afrika Borwa

Ho nyopisa ntja e tshedi pele e palesa ka lekgetlo la pele ho ka thibela kankere ya matswele dintjeng. Kankere botoneng ba ntja e ka thibelwa e sa le pele (ha ntja e na le dikgwedi tse 6) ka ho faola dintja tse tona.

Kankere ya letlalo e ka thibelwa ka ho tlosa dintja le dikatse tse mmala o mosweu letsatsing pakeng tsa hora ya 10 hoseng le hora ya 3 motshehare wa mantsiboya kapa ka ho tlosa ka mehla setlolo se se nang tjehe se thibelang mahlasedi a letsatsi dikarolong tsa letlalo tse se nang boya jwalo ka mpeng, nkong le ditsebeng.

### Mefuta e tlwaelehileng ya kankere diphoofole tsa lapeng

- **Dihlahala letlalong** ----- di tlwaelehile haholo dintjeng tse tsofetseng, kankere ya letlalo e bonahala haholo dikarolong tse tshweu tsa letlalo, tseo ho nang le boya bo bonyenyane haholo kapa bo leng siyo ho hang.
- **Matswele** ----- halofo ya dihlahala e bonahala matsweleng a dintja le dihlahala tse ka hodimo ho 85% dikatseng ke tse kotsi.
- **Lymphoma** ----- seso se seholo (se ka ba boholo ba lehe la kgoho kapa bolo ya tenese) ho e nngwe ya di-lymph node tsa mmele.
- **Masapo** ----- kankere ena e atile haholo mofuteng wa dintja tse kgolo
- **Dihlahala mpeng** ----- di tlwaelehile haholo dintjeng le dikatseng
- **Botoneng** ----- e atile haholo dintjeng empa ke sewelo e bonwang dikatseng
- **Kankere ya madi dikatseng** -- ke tshwaetso e atileng hara dikatse mme e ka bonahala jwalo ka mefuta e sa tshwaneng ya kankere

### Kankere e ka alafuwa jwang?

Dikankere tse ding di ka alafuwa ka ho tlosa kankere ena ka ho e seha. Dikalafo tse ding di ka bitsa tjehele e ngata haholo mme di ka hloka kalafo e kgethehileng. Mofuta ka mong wa kankere o hloka tlhokomelo ya ona ho ya ka mofuta oo. Botsa ngaka ya lona ya diphoofole ya Tliliniki ya Diphoofole ya Motse bakeng sa keletso e molemohadi.

**Tlhahlobo e etswang e sa le pele le kalafo ke ditsela tse molemohadi tsa ho laola kankere diphoofole tse tsa lapeng.**

### Na kankere e ka phekolwa?

Dikankere tse ding di ka alafuwa ka ho di seha. Haeba di le nyenyane haholo ho na le monyetla o phahmane wa hore di ka phekolwa. Empa sena se tla laolwa ke hore na e be ke kankere ya mofuta ofe.

Bohlo ba dintja kapa dikatse bo ka thuswa ho isa boholog bo itseng ka kalafo e loketseng.

Mokgatlo wa Dingaka tsa Diphoofole Afrika Borwa



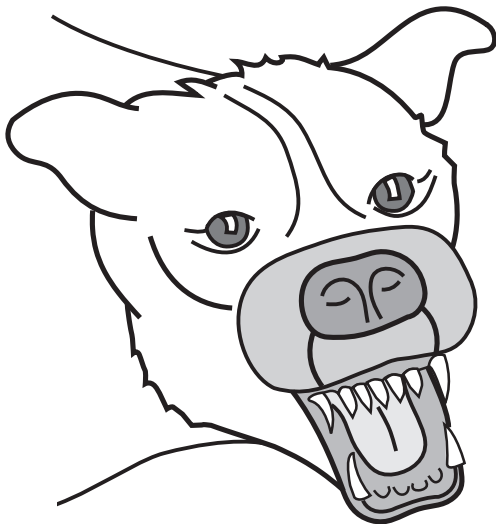
**LEFU LA BOHLANYA  
BA DIPHOOFOLO [RABIES]**

**Lefu la bohlanya ba diphoofole ke lefu leo dintja le dikatse di le fumanang ka ho longwa ke dintja tse ding tse nang le tshwaetso ya lefu jwalo ka dintja, dikatse, diphoofofswana tse jwalo ka mesha (mongooses), diphokojwe le diphoofole tse ding tse hlaha.**

Ho tloha sebakeng seo kokwanyana e lommeng ho sona, e kenella methapong ya kutlo ho fihla ditshweleseng tsa mathe moo e tswang ka mathe a phoofole e nang le tshwaetso. Vaerase ena e baka ho shwa ha phoofole ha e fihla bokong. **BATHO BA KA KENWA KE LEFU LENA LA BOHLANYA BA DINTJA KA TSELA E TSHWANANG.**

**Matshwao a lefu lena diphoofoolong**

Dintja le dikatse di fetoha tse bohale le ho hlasela ntle ho matshwao afe kapa afe a lemosang. Dintja di ba mafolofolo haholo, di a bohola, le ho loma dintsintsi tseo di nahanang hore di a di bona, di solla ntle ho sepheo, di ja mobu le dithutswana, di a hlatsa mme ha di kgone ho kwenya. Di tsamaya ka thata ho fihlela di qhwadile le ho shwa. Diphoofole tse hlaha le tsona di fetola mokgwa wa tsona, di fetoha tse tapileng mme hangata di bonwa haufi le matlo a batho.



**Haeba o ka longwa ke phoofole eo o belaelang hore e na le lefu la bohlanya ba diphoofole, ka kopo batla thuso ya bongaka kapele-pele ka ho letsetsa Rabies Hotline nomorong ena 0823526879.**

## Mokgatlo wa Dingaka tsa Diphoofolo Afrika Borwa

### **O tshwanetse ho etsa eng?**

O se tshware, kapa ho atamela dintja kapa dikatse tse jwalo. O tsamaele hole le diphoofolo dife kapa dife tse hlaha tse sa baleheng ha di o bona le tse shebahalang di kula. Haeba phoofolo e itshwarang ka tsela e sa tlwaelehang e bonwa, mme o belaela hore e na le lefu la bohlanga ba diphoofolo, tsebisa mapolesa kapele-pele mme ona a tla fuputsa sena mme haeba ho hloka-hala a tla bolaya phoofolo ena, le ho etsa bonnete ba hore e hlahlojwa bakeng sa lefu lena la bohlanga ba diphoofolo. Haeba o ka longwa ke phoofolo eo o belaelang hore e na le lefu la bohlanga ba diphoofolo, ka kopo batla thuso ya bongaka kapele-pele ka ho letsetsa Rabies Hotline nomorong ena 0823526879.

### **Nka sireletsa ntja kapa katse ya ka jwang lefung la bohlanga ba diphoofolo [Rabbies]?**

Ho bohlokwa ka ho fetisisa hore ntja kapa katse ya hao e entwe kgahlanong le lefu la bohlanga ba diphoofolo (Rabies). Hang feela ha ntjanyana ya hao kapa katse e nyenyane e na le dibeke tse 12, e tshwanetse ho hlajwa ka lekgetlo la pele ka ente e thibelang lefu la bohlanga ba diphoofolo. Ente ya bobedi e tshwanetse ho hlajwa nakong ya dikgwedi tse 9 ho tloha enteng ya pele. Ka mora moo moriana o matlafatsang twantsho ya lefu la bohlanga ba diphoofolo o tshwanetse ho fanwa selemo le selemo.

**HA HO NA PHEKO BAKENG SA LEFU LA BOHLANGA BA DIPHOFOLO [RABIES]!**

**Mokgatlo wa Dingaka tsa Diphofolo Afrika Borwa**

---

Mokgatlo wa Dingaka tsa Diphoofole Afrika Borwa



**PHAPANG PAKENG TSA ENTE (THIBELO)  
LE KALAFO (HO FODISA)**

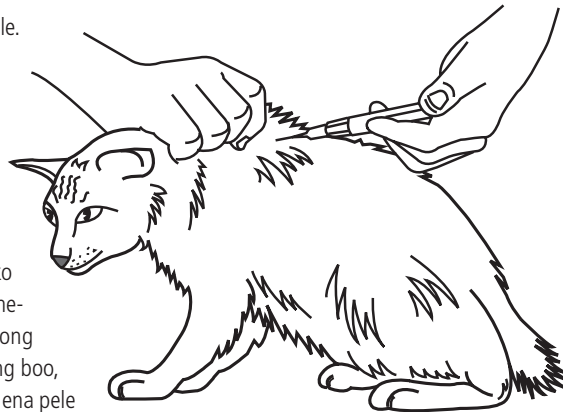
**Ngaka ya diphoofole e fana ka diente le dikalafo ka lemao. Ho bohlokwa ho tseba phapang pakeng tsa ente le kalafo.**

**ENTE ke eng?**

Diente di thibela diphoofole hore di se kule.

Ke feela diphoofole tse phetseng hantle tse ka entwang.

Nakong ya ho enta, tekanyo e nyenyane ya vaerase e fokoditsweng bohale e hlajwa ntja kapa katse. Ka mora moo mmele o hlahisa dilwantsha-mahloko (masole) ho lwantsha bolwetse bo kgethehileng. Haeba neng kapa neng nakong e tlang phoofole e pepesetswa bolwetseng boo, dilwantsha-mahloko di tla bolaya vaerase ena pele e ka kudisa phoofole.



Ente e ke ke ya fodisa phoofole e kulang.

**KALAFO ke eng?**

Kalafo e fuwa diphoofole tse seng di kula. Meriana ya dilwantsha-dibaktheria (dikokwanahloko) bakeng sa tshwaetso, le dipilisi bakeng sa ho ntsha diboko maleng haeba phoofole e na le tlhaselo ya diboko. Ho isa phoofole tipping ho kgothaletswa bakeng sa matsetse le mange.

**Lenaneo la ho enta:**

- Dibeke tse 6:** Ente ya pele
- Dibeke tse 12:** Ente ya bobedi + lefu la bohlaya ba diphoofole (rabies)
- Dibeke tse 16:** Ente ya boraro

Ka mora moo e tla ba meriana e matlafatsang mmele kgahlanong le mafu e fanwang selemo le selemo. Ente ya bobedi e tshwanetse ho fanwa nakong ya dikgwedi tse 9 ka mora ente ya pele.



Mokgatlo wa Dingaka tsa Diphoofole Afrika Borwa



## HO ENTA

**Diente ke dihlahiswa tsa bophelo bo botle, di hlahiswa dilaborating ho thusa phoofole ya hao ya lapeng hore e lwantshe ditshwaetso nakong e tlang.**

### **Ke dintho dife tseo o tshwanetseng ho di tseba ka ho enta?**

Diente di sireletsa diphoofole tsa hao kgahlanong le mafu a maholo a tshwaetsang jwalo ka lefu la bohlangya ba diphoofole (rabies), distemper, feberu ya dikatse le mafu a mang a sa tshwaneng. Ente e ke ke ya fodisa phoofole e seng e ntse e kula. Ke feela diphoofole tse phetseng hantle tse ka entwang.

### **Diente ke eng?**

Diente ke dihlahiswa tsa bophelo, di hlahiswa dilaborating ho thusa phoofole ya hao ya lapeng hore e lwantshe ditshwaetso nakong e tlang. Ngaka ya diphoofole kapa mooki wa diphoofole ke yena ya entang phoofole.

### **Na ho na le dikotsi?**

Le hoja diphoofole tsa lapeng di arabela hantle dienteng, tse ding di ka ba le feberu le ho ba le takatso e theohileng ya dijo. Maemo ana a ka ba mahareng mme ke a nako e kgutshwanyane. Ho hloleha ho enta phoofole ya hao ya lapeng ho ka e pepesetsa malwetseng a bolayang a neng a ka thibelwa.

### **Na dintjanyana le dikatse tse nyenyane di tshwanetse ho entuwa?**

Dintja tse nyenyane haholo le dikatse tse nyenyane haholo ke tsona tseo ka ho kgethehileng di ka kenwang ke mafu ana. Ho jwalo ka ho kgethehileng ha boitshireletso ba mmele boo ka tlhaho bo fanwang ke lebese la Mme bo felang butle-butle.



### Mokgatlo wa Dingaka tsa Diphoofole Afrika Borwa

---

#### **Phoofolo ya hao e tshwanetse ho entwa kgahlanong le mafu afe?**

Ho na le diente bakeng sa mafu a mangata a tlwaelehileng a dintja le dikatse.

- DINTJA:**
- Bolwetse ba Distemper
  - Bolwetse ba Kennel Cough
  - Lefu la bohlanga ba dintja [Rabies]
  - Vaerase ya Parvo

- DIKATSE:**
- Bolwetse ba ho ethimola kgafetsa (snuffles)
  - Boletswe ba ho ruruha ha mala (enteritis)
  - Feline Aids [Aids ya Dikatsa]
  - Lefu la kankere ya madi la dikatsa [cat leukemia]
  - Lefu la bohlanga ba dintja [Rabies]

Mokgatlo wa Dingaka tsa Diphoofole Afrika Borwa



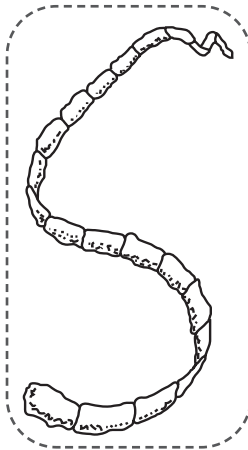
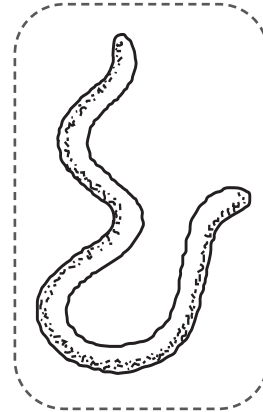
## DIBOKO DIKATSENG LE DINTJENG

**Diboko (diboko tse kang sehokelo [hookworms], diboko tse tshitja [roundworms] le manyowa) di atisa ho kena dintja le dikatse mme hape di ka ba kotsi bathong.**

### Dintja le dikatse di kenwa jwang ke diboko tsena?

Diboko kapa dikokwanyana tse phelang maleng di ka fumanwa tjena:

- ka ho nyeka mobu kapa ka ho nwa metsi a nang le diboko tsena.
- matsetse a kwengngwang a nang le tshwaetso a ka fetisetsa manyowa maleng
- jka placenta pele madinyana a tswalwa ka ho fetiswa ho tswa ho Mme ho fetela madinyaneng
- ka lebesa la Mme ho fetela madinyaneng a katse kapa a ntja a e song ho kgweswe
- ka ho ja matlakaleng kapa ka ho tsoma
- ka ho ja mantle a sa tswa ntshuwa, a nang le manyowa



### Ke tseba jwang haeba phoofole ya ka e na le diboko?

Ke sewelo diboko di tswang nakong eo phoofole e ithusang, mme haeba di tswa, ke sewelo o ka di bonang. Matshwao a ho ba le diboko e ka ba a latelang:

- jMantle a nang le madi
- jHo fellwa ke takatso ya dijo
- jAnaemia (marene a sehlefetseng le lera la mahlo le mmala o mosehla)
- jLetshollo
- jHo ota
- jBofokodi kgolong
- jHo kgora seema
- jHo hohlela
- jHo fellwa ke pono leihlong le le leng kapa mahlong ka bobedi
- jHo shwa sethwathwa

## Mokgatlo wa Dingaka tsa Diphoofole Afrika Borwa

Dikarolwana tsa manyowa di tla tswa le mantle le di ka bonahala ka ho hlakileng mantleng kapa ho potoloha bokamoraong ba phoofole. Dikarolwana tsena di shebahala jwalo ka dithollo tsa reisi.

### Na ho ba le diboko ho kotsi?

Ho ba le diboko tse ngata ho ka baka ho ruruha ha mala mme qetellong letshollo le ka bang le madi le mamina. Diboko tse ding di nwa madi, mme di baka tahlehelo ya madi phoofoolong mme ho ka qetella ka hore phoofole e fokole le ho shwa. Diboko tse ngata di ka thiba tselana ya mala le ho baka ho shwa ha phoofole. Kotsi e nngwe ya diboko ke hore di ka fetiswa ho tloha dintjeng kapa dikatseng ho kena bathong. Diboko tse ngata di ka hlahisa mathata a totileng a bophelo bathong.

### Nka itshireletsa jwang?

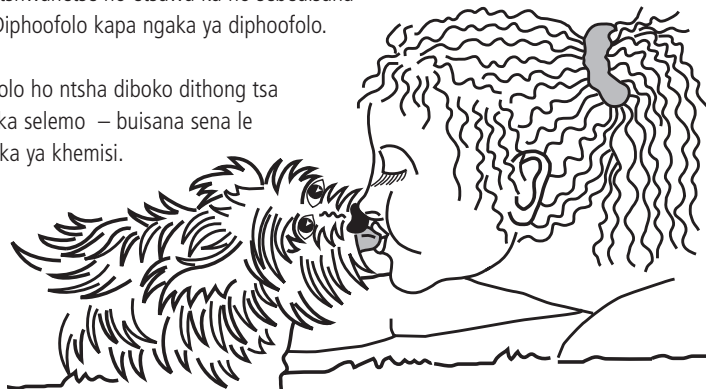
- jKa dinako tsohle o hatlele matsoho a hao ka mora ho tshwara kapa ho babala le diphoofole tsa hao.
- jLe ka mohla o se dumelle dintja kapa dikatse ho nyeka sefahleho sa hao.
- jKenya terata ho sireletsa ditshingwana tsa hao tsa meroho ho thibela dintja kapa dikatse ho ithusetsa hodima meroho.
- jO hlwatswe ka phetheho meroho yohle pele o e ja
- jLe ka mohla o se sebedise dipitsa tse phehelang tse tshwanang le tse phehelang diphoofole tsa hao.
- jLe ka mohla o se fepe diphoofole tsa hao mala le mohodu a sa phehuwang – etsa bonnete ba hore a butswitse hantle.
- jNtsha diboko diphoofoolong tsa hao le lelapeng la hao ka mehla.

**O se fepe phoofole ya hao ka mala le mohodu o sa phehuwang. Ho ka etsahala hore o na le manyowa**

### Ke alafa jwang ntja ya ka kapa katse ho tlosa diboko?

Ntja e nngwe le e nngwe e hodileng kapa katse e tshwanetse ho ntshuwa diboko ka dikgwedi tse ding le tse ding tse 3-4 mme dintjanyana le dikatse tse nyenyane e tla ba dikgwedi tse ding le tse ding tse tharo. Sena se tshwanetse ho etsuwa ka ho sebedisana le Tliliniki ya Motse ya Diphoofole kapa ngaka ya diphoofole.

Hape ho bohlokwa haholo ho ntsha diboko dithong tsa lelapa bonyane habedi ka selemo – buisana sena le ngaka ya hao kapa ngaka ya khemisi.



Mokgatlo wa Dingaka tsa Diphoofole Afrika Borwa



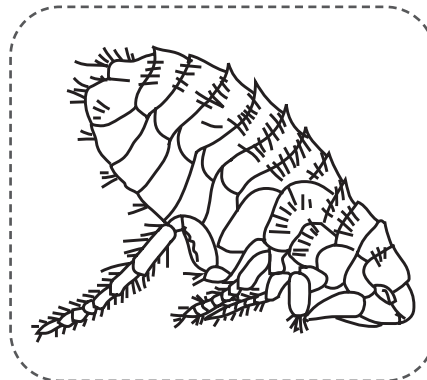
## MATSETSE [FLEA]

**Sesosa se ka sehloohong sa mathata a letlalo dintjeng le dikatseng ke matsetse. Matsetse a ka ba teng diphoofoLONG tsa lapeng selemo kaofela maemong a tjhesang a lehodimo kapa diphoofoLONG tse dulang ka tlung.**

### Ke tla tseba jwang hore ntja ya ka kapa katse e na le matsetse?

Matsetse ana a ka hlahlojwa phoofoLONG ya hao ka ho fumana matsetse a seng a hodile, "ditshila" tsa matsetse kapa mahe a matsetse letlalong. Moo o bonahang matsetse phoofoLONG ya hao ke ho sheba mpeng le lehlakoreng le ka hare la dirope.

Matsetse a hodileng, a ka lekana le hlooho ya sepele mme ha a na mapheo. A tsamaya kapele le ho qhomela hole. Maoto a ona a ka morao a etsa hore a kgone ho qhoma ho tloha phoofoLONG e nngwe ho ya ho e nngwe kapa esita le ho qhomela bathong.



Ha e le hantle "tshila" tsa matsetse ke mantle a matsetse mme a shebahala jwalo ka peperu e ntsho e nyanyaditsweng bokahodimong ba letlalo. Ha a behwa hodimo thaole ya pampiri, a shebahala jwalo ka matheba a manyenyane a madi. Mahe a matsetse a shebahala jwalo ka dithollo tse nyenyane tsa lehlabathe tse mmala o mosweu. Matsetse a ka qeta potoloho e feletseng ya bophelo ba ona ka matsatsi a leshome le metso e mene. Haeba efe kapa ef ya dintho tsena e fumanwa ntjeng kapa katseng ya hao, o tshwanetse ho qala ntwala kgahlanong le dikokwanyana tsena tse dikgathatso.

### Na matsetse a kotsi?

Dintja le dikatse tse ngata tse longwang ke matsetse di tla hlohlonelwa, empa dintja le dikatse tse ding di ka qala ho ba le aleji e totileng ya lelalo e tsejwang ka lebitso lena summer eczema. Hape matsetse a jara manyowa a dintja le dikatse. Diphoofole tsa hao tsa lapeng di kenwa ke ditshwaetso tsa manyowa ka lebaka la ho longwa ke matsetse a nang le tshwaetso.

**Mokgatlo wa Dingaka tsa Diphoofole Afrika Borwa**

**O ka fedisa jwang matsetse phoofolong ya hao?**

Ho laola matsetse ka mokgwa o atlehileng, potoloho ya bophelo ba dikokwanyana tse na tse mmala o sootho e tshwanetse ho kginwa. Matsetse a hodileng ao o a bonang a mpa a emela feela pheresente e le nngwe ya setjhaba sa matsetse mmeleng wa phoofole ya hao. Karolo ya 99% eo o sa e boneng ke mahe le matsetse a ntseng a hola a dulang tlasa meseme, thepa ya ntlo, moalong wa ntja kapa katse, kapa ka ntle.

Dihlahisa tse jwalo ka di-shampoo tse thibelang matsetse, tipi, seprei le dipoiri di a fumaneha mabenkeleng a maholo. Etsa bonnete ba hore o nyanyatsa diphoofole kaofela tse leng lapeng. Haeba o na le matsetse a mangata haholo, ho ka hloka hore o nyanyatse ntlo le jarete kaofela. Botsa ngaka ya hao ya diphoofole ya Tlilini ya Diphoofole ya Motse mabapi le hore na e be ke dihlahiswa dife tse sebetsang hantle haholo le tse sireletsehileng.



**HO LAOLA MATSETSE KA MOKGWA O ATLEHILENG, POTOLOHO YA BOPHELO BA DIKOKWANYANA TSENA TSE MMALA O SOOTHO E TSHWANETSE HO KGINWA.**

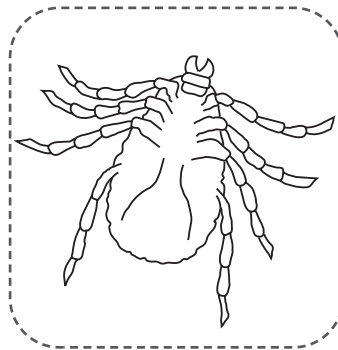
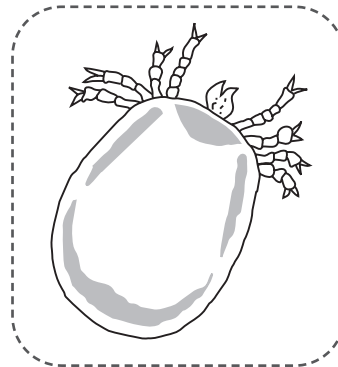
Mokgatlo wa Dingaka tsa Diphoofolo Afrika Borwa



## MATSETSE [TICKS]

**Ho na le mefuta e mebedi e tlwaelehileng ya matsetse a fumanwang diphoofolong tsa lapeng, matsetse a masehla a dintja le matsetse a fumanwang ntlwaneng ya ntja (kennel tick).**

Dintja kapa dikatse di ka kenwa ke matsetse a dintja a masehla a seng a hodile ha di ntse di fuputsa dihlahla le ho tsamaya thoteng, ka hobane mofuta ona wa matsetse a manyenyane a holang (a e song ho hole) a monya madi a dikgoto le ditweba. Matsetse a matlwana a dintja (kennel tick) ka ho tlwaelehileng a fumanwa hara mehaho le ho potoloha mehaho mme matsetse a leng bohatong bohle ba kgolo a monya madi a diphoofolo tse na tsa lapeng. Ha se hangata dikatse di kenwang ke matsetse ana. Matsetse a monya madi phoofolong ya hao mme a kgona ho fetsetsa mafu diphoofolong tse na le bathong. Lefu la billiary (feberu ya matsetse) ke lefu le tlwaelehileng haholo la dintja mme le ka bolaya diphoofolo tse na tsa lapeng. Marenene a diphoofolo tse nang le tshwaetso a bonahala a sehlefetse, mme di fellwa ke matla le ho ba le takatso e fokolang ya dijo.



### Ke tseba jwang haeba ntja ya ka e na le matsetse?

Matsetse ana a atisa ho fumanwa ho potoloha molala wa ntja, ditsebe, dipakeng tsa maoto le mmele, le dipakeng tsa menwana ya maoto. Dikatsa di ka ba le matsetse molaleng kapa sefahlehong.

### Kalafo

Matsetse ana a ka tloswa ka ho tshela matsetse ana ka disepiriti tsa bongaka kapa Methylated spirits – di tla wela fatshe ka mora metsotso e ka etsang e 10. Matsetse a leng ditsebeng a ka bolawa ka ho rothetsa Frontline tsebeng, kapa ka ho nyanyatsa poiri ya dintja kapa karbadust hodima

### Mokgatlo wa Dingaka tsa Diphoofole Afrika Borwa

matsetse ana. Haeba ntja e na le matsetse a mangata tse beng le ho dula e sisinya hlooho ya yona, o tshwanetse ho e isa ngakeng ya diphoofole.

O tshwanetse ho ela hloko haholo hore o qobe ho tshwara lero le ntshwang ke matsetse ana ka hobane le ka jara mafu.

**MATSETSE A KA LAOLWA KA HORE KGWEDI E NNGWE LE E NNGWE NAKONG YA LEHLABULA O ISE NTJA YA HAO TIPING LE HAIBA DITOKISETSO TSA TIPI DI FUMANEAHA NAKONG YA MARIHA TLILINIKING YA NGAKA YA DIPHOOFOLA MOTSENG.**

**HO LAOLA MATSETSE KA MOKGWA O ATLEHILENG,  
POTOLOHO YA BOPHELO BA DIKOKWANYANA TSENA TSE  
MMALA O SOOTHO E TSHWANETSE HO KGINWA.**



**Mokgatlo wa Dingaka tsa Diphoofolo Afrika Borwa**



**DIKOKWANYANA TSA DI-MITE**

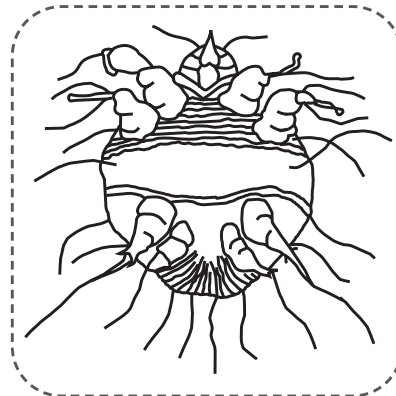
**Mefuta e mmalwa ya dikokwanyana tsena (mites) e ka kena diphoofolong tsa hao.**

**DIKOKWANYANA TSA DI-MITE TSE DULANG DITSEBENG**

Dikokwanyana tse dulang ditsebeng di tlwaelehile haholo dikatseng tse nyenyane le dintjyaneng. Di dula hara kanale ya tsebe le sebakeng se potolohileng tsebe. Dikokwanyana tsena di nyenyane haholo empa o ka di bona ka mahlo. Phoofolo ya hao e ka kenwa ke dikokwanyana tsena ka ditsebeng ka hore e amane haufi le phoofolo e nang le dikokwanyana tsena kapa ho tswa moalong wa yona.

**Ke tseba jwang haeba ntja kapa katse ya ka e na le dikokwanyana tsena ditsebeng?**

Dikokwanyana tse dulang ditsebeng di ka baka ho hlohlona ho totileng kanaleng ya tsebe. Matshwao a dikokwanyana tsena a kenyeletsa ho sisinya hlooho haholo le ho ingwaya ditsebeng. Ntja kapa katse e ka ingwaya ho fihlella e tswa maqeba a qhitsang madi ho potoloha ditsebe. Lero le mmala o sootho kapa o motsho, le tswakaneng le lephoka le lebe le atisa ho tswa.



**Kalafo**

Ditsebe di tshwanetse ho hlwekiswa ka thutswana e kentsweng cottom ulu qetellong mme e qopeditswe parafining le morianeng o fanweng. Botsa ngaka ya hao ya diphoofolo ya Tiiliniki ya Diphoofolo ya Motse.

**DIKOKWANYANA TSE BITSANG MANGE MITES**

Dikokwanyana tsena tsa mange di baka lekgwegwe le ho tshwara dintja tsa dilemo tsohle nakong efe kapa efe ya selemo. Tlhaselo ya dikokwanyana tsena e eketseha haholo ho elella qetellong ya

### Mokgatlo wa Dingaka tsa Diphoofole Afrika Borwa

mariha. Dikokwanyana tsena di rata dikarolo tse se nang boya bo bongata tsa mmele mme di ka qala ka mpa, qalong ya mohatla kapa hloohong le molomong wa ntja. Dikokwanyana tsena tsa mange di phunyella bokahodimo ba letlalo la ntja le ho baka ho hlohlona ho bohloko haholo. Dikokwanyana tsena di nyenyane haholo mme di ka bonwa feela ka maekroskopu.

### Ke tseba jwang hore ntja ya ka e na le sarcoptic mange?

Matshwao a mang a kokwanyana ena ya mange ke ho wa ha boya, lekgopho la letlalo le lekgwekgwe le mmala o mosehla. Ditshwaetso tsa letlalo di ka bonahala ho tloha ka ho hlohlona ho totileng. Batho ba ka amang ntja e nang le tshwaetso ba ka qala ho tswa lekgopho mme ba tshwanetse ho bona ngaka ya meriana.

### Kalafo

Moriana o bolayang dikokwanyana tsa mange le kalafo e eketsehileng ho tlosa letlalong o tshwanetse ho fanwa. Botsa ngaka ya hao ya diphoofole ya Tliliniki ya Diphoofole ya Motse.

## **DIKOKWANYANA TSE KENANG HARA MOKOTJANA WA BOYA KAPA MORIRI (DEMODECTIC MITES)**

Ke mofuta o tlwaelehileng haholo wa dikokwanyana tsa mange dintjeng. Dikokwanyana tsena di nyenyane haholo mme di shebahala jwalo ka disakarete tse kgolo (diboko) tlasa leihlo la maekroskopu. Ka ho tlwaelehileng di phela ka dihlotswana hara ditshwelesa ya letlalo kapa mekotjana wa boya ba dintja tse phetseng hantle. E ka ba bothata haeba ntja e na le bolwetse, e sa fejwa hantle, e le tlasa tetebelo ya maikutlo, e imme kapa e nyantsha madinyana. Dintja tse nyenyane, tse ka tlase ho dikgwedi tse 12-18 le tsona di kenwa ha bonolo ke dikokwanyana ena.



**Mokgatlo wa Dingaka tsa Diphoofolo Afrika Borwa**

**Ke tseba jwang hore ntja ya ka e na le demodectic mange?**

Lefu lena la dikokwanyana le ama mofuta ofe kapa ofe wa ntja, empa mofuta wa dintja tse nang le boya bo bokgutshwanyane ke tsona tse tshwaetswang haholo. Ntja ha e hlohlonelwe haholo. Empa ntja e hlotheha boya; ka ho tlwaelehileng sena se qala sefahlehong, ka ho kgethehileng ho potoloha mahlo. Mabakeng a mabe haholo ha dikarolo tse kgolo tsa mmele wa ntja di tshwaetswa tjena letlalo le qala ho ba mafura le ho ntsha lephoka le lebe haholo, mme ntja e qala ho hlohlonelwa le ho tswa lekgopho.

**Kalafo**

Sesosa sa bolwetse bona se lokela ho alafuwa. Boya ba ntja bo lokela ho kutuwa mme ntja a hlatswe ka shampoo e kgethehileng. Moriana o bolayang dikokwanyana tsa mange le kalafo e eketsehileng ho tlosa letlalong o tshwanetse ho fanwa. Ho bohlokwa haholo ho kopa ngaka ya hao ya Tliliniiki ya Diphoofolo ya Motse ho alafa phoofolo ya hao.

**DIKOKWANYANA TSENA TSA DI-MITE DI KA LAOLWA  
KA HO ISA NTJA YA HAO TIPING KGWEDI E NNGWE  
LE E NNGWE E FUMANEHANG NAKONG YA MARIHA  
TLILINIKING YA DIPHOOFOLO YA MOTSE.**

Mokgatlo wa Dingaka tsa Diphoofole Afrika Borwa



## HO FAOLA LE HO NYOPISA NTJA

**Ho faola le ho nyopisa dintja le dikatse ho bolela eng? Ho bolela ho tlosa ka opereishene ditho tsa ho hlahisa madyana a dintja kapa dikatse.**

### Ke hobaneng ho hlokahala?

Selemo se seng le se seng dintja le dikatse tse dikete-kete tse sa batluweng, ho kenyeletswa le madyana a dintja le a dikatse di a bolawa ho sa hlokahale. Ditaba tse molemo ke hore mong e mong le e mong wa phoofole ya lapeng a ka etsa phapang e kgolo. Ka ho faola kapa ho nyopisa ntja kapa katse ya hao ka opereishene, o tla phethahatsa karolo ya hao ya ho thibela ho tswalwa ha madyana a dintja le a dikatse a sa batluweng mme o tla kgothaletsa bophelo bo botle ba diphoofole tsa hao le ho ntlafatsa boleng ba bophelo ba tsona.

### Melemo ya ho faola kapa ho nyopisa diphoofole ke ofe?

Diopereishene ka bobedi di ntlafatsa bophelo ba diphoofole ka nako e telele, di thibela ho tswalwa ha madyana a sa batluweng le ho fedisa mathata a mangata a boitshwaro ba tlhaho a amanang le ho palangwa ha tse tshohadi.

**Ka ho faola kapa ho nyopisa ntja kapa katse ya hao ka opereishene, o tla phethahatsa karolo ya hao ya ho thibela ho tswalwa ha madyana a dintja le a dikatse a sa batluweng.**

### Melemo bakeng sa phoofole ya hao e tshohadi

Dintja tse tshohadi di "palesa" hoo e ka bang dikgweding tse ding le tse ding tse tshelentseng, ho itshetlehile ka mofuta wa ntja. Potoloho ya ho palesa ha ntja ya hao e tshohadi ho ka nka matsatsi a 21 mme nakong eo e tla tlohela matheba a madi ntleng le ho se iketle ho hang, le ho halefa habonolo le ho tshesehela ho fumana molekane e motona.

Dikatse tse tshohadi di ka palesa ka dibeke tse ding le tse ding tse 2 ho fihlela di ima. Nakong ena, diphoofole tsena di ka bontsha boitshwaro bo jwalo ka ho lla di sa kgaotse le ho ntshetsa metsi dibakeng tseo di sa tshwanelang ho ntshetsa metsi ho tsona.

## Mokgatlo wa Dingaka tsa Diphoofolo Afrika Borwa

Dintja le dikatse tse tshohadi di una melemo ka ho nyopiswa ka hobane sena se fedisa dipotoloho tse na tsa ho palesa mme ka kakaretso ho fokotsa boitshwaro bona bo sa thabiseng bo ka ferekanyang mong a phoofolo hoo qetellong a ka etsang qeto ya ho isa phoofolo ya hae seabakeng seo ho bolokwang diphoofolo ho sona kapa ho laela hore phoofolo ena e bolawe. Ho nyopisa dintja le dikatse tse tshohadi ha di sa le nyenyane ho tla thusa ka ho di sireletsa mathateng a maholo a bophelo ha morao bophelong ba tsona jwalo ka ditshwaetso methapong ya mosese le kankere ya ditshwelesa tsa matswele (lebese).

### Melemo bakeng sa phoofolo ya hao e tona

Nakong eo di hodileng (dikgwedi tse 6-9) dintja le dikatse tse tona di kgona ho palama tse tshohadi le ho etsa madinyana. Dintja le dikatse di tla qala ho "tshwaya" dibaka tsa tsona ka ho nyanyatsa mosese o nang le monkgo o bohale thepeng ya ntlo, dikhareteneng, le dibakeng tse ding tsa ntlo ya hao. Hape, haeba di ka fumana monyetla o monyenane feela, di tla leka ho thoba ho batla molekane. Dintja tse batlang tse tshohadi tse palesitseng di fetoha tse bohale mme di ka itematsa le ho lematsa batho ba bang le ho lwantsa dintja tse ding.

Ho faola ntja le katse e tona ho theola takatso ya ho batla ho etsa madinyana mme ho ka etsa hore boikutlo ba yona bo bobele le ho se batle ho solla hohle le ho kgotsofalla ho itulela lapeng. Ho faola phoofolo ya hao ya lapeng ho boetse ho ntlafatsa bophelo ba yona ka hobane ho fokotsa kotsi ya hore e be le kankere botoneng ba yona, kankere ya makwalata le ditshwaetso.



### Ke neng ho leng molemo haholo ho faola kapa ho nyopisa phoofolo ya hao ya lapeng?

Ntja kapa katse e ka nyopiswa ka opereishene ka nako efe kapa efe.

### Na opereishene ena e sitisa matla afe kapa afe a phoofolo a ho ithuta kapa e tla etsa hore phoofolo ya ka e none?

Mokgwa-tshebetso ona o ke ke wa sitisa matla a phoofolo ya hao a ho ithuta, ho babala, ho sebetisa kapa ho tsoma. Opereishene e ke ke ya etsa hore phoofolo ena ya hao e none.